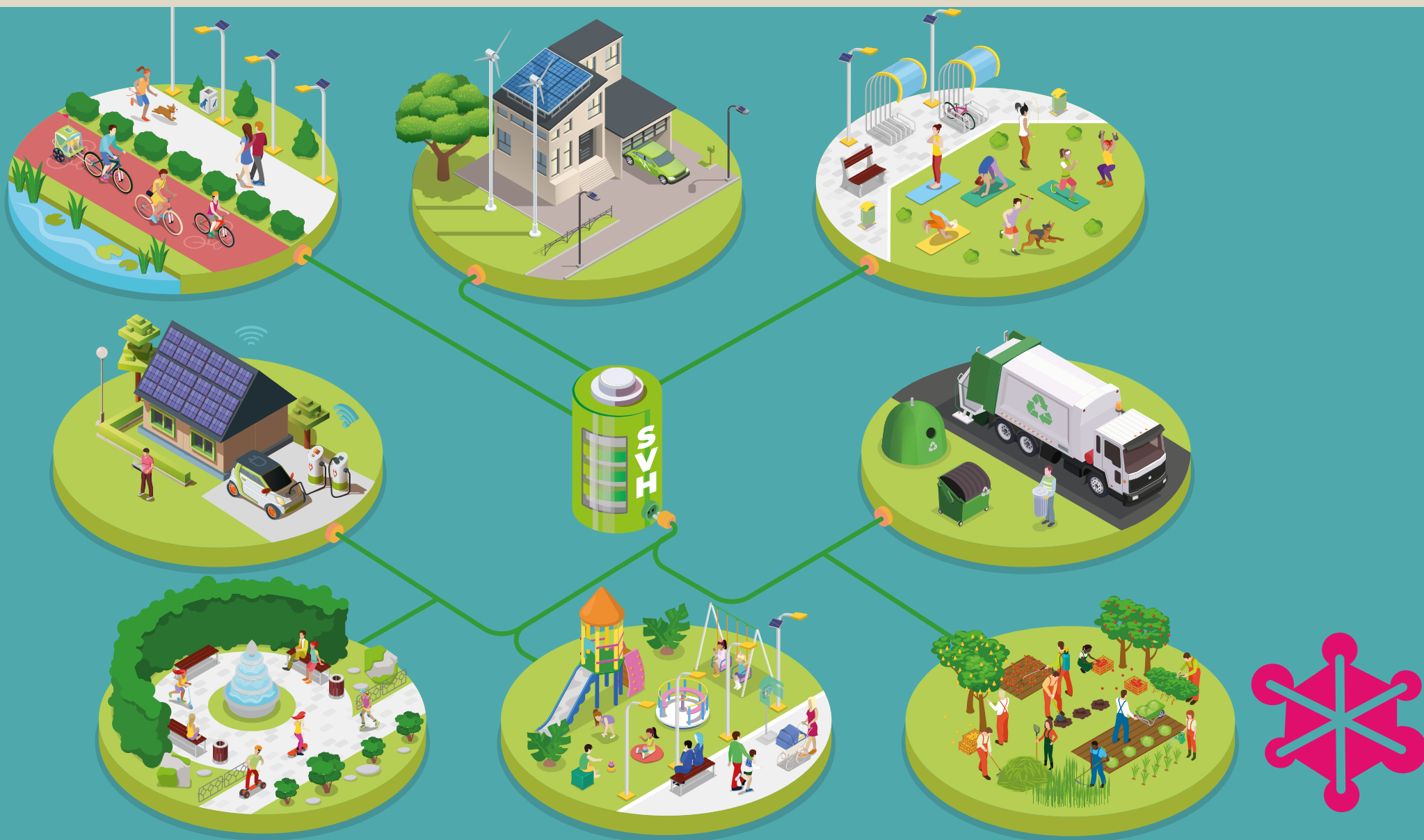


Procés participatiu per a l'elaboració del PAESC

Treball col·laboratiu per la redacció del Pla d'Acció per l'Energia Sostenible i Clima de Sant Vicenç dels Horts



Projecte:

Procés participatiu per a l'elaboració del PAESC; Treball col·laboratiu per la redacció del Pla d'Acció per l'Energia Sostenible i Clima de Sant Vicenç dels Horts

Emplaçament:

Sant Vicenç dels Horts

Redacció:

Estratègies socials per al territori i els espais lliures

*estel, SCCL

Konstantina Chrysostomou, investigació socio-territorial

Arnau Boix i Pla, disseny inclusiu

Marc Deu i Ferrer, urbanisme participatiu

Alba Domínguez Ferrer, estratègies urbanes

Col·laboradores:

Anna Martín Àrboles, Gestió Ambiental (Arda)

Ciutadania de Sant Vicenç dels Horts

Departament de Participació Ciutadana i Convivència

Departament de Medi Ambient i Salut Pública

Promotor:

Ajuntament de Sant Vicenç dels Horts

Índex

| | |
|--|-----------|
| Introducció..... | 4 |
| La metodologia | 4 |
| El procés..... | 7 |
| Fases del procés | 8 |
| La diagnosi..... | 13 |
| Aportacions ciutadanes als aspectes rellevants de la diagnosi qualitativa | 14 |
| Grans línies estratègiques per a l'acció... | 21 |
| Les accions..... | 22 |
| Les accions més prioritzades | 30 |

Introducció

L'ajuntament de Sant Vicenç dels Horts posa en marxa un procés participatiu per a l'elaboració del Pla d'Acció per l'Energia Sostenible i Clima (PAESC). Aquest Pla té com a objectiu assolir la reducció de les emissions de CO₂ (i altres gasos d'efecte hivernacle possibles) en el municipi, dins les competències de l'Ajuntament, com a mínim en un 40% fins al 2030, respecte del 2005, mitjançant l'eficiència energètica i un major ús de fonts d'energia renovables.

El compromís de la redacció del PAESC sorgeix: de l'adhesió, primer, al pacte de les alcaldies pel al 2008 (vigència fins al 2020), de la que se'n va redactar el Pla d'Acció per l'Energia Sostenible (PAES), i l'adhesió, segon, al nou pacte de les alcaldies pel Clima i l'Energia 2030 (vigència fins al 2030) que recull nous compromisos i que s'emmarca dins la declaració d'emergència climàtica municipal de 2019.

La cooperativa *estel (estratègies socials per al territori i els espais lliures), aborda aquest repte d'incorporar la ciutadania en la definició de les accions de mitigació i de reducció de les emissions de gasos d'efecte hivernacle. Tracta el coneixement i les millores de les ciutats posant en pràctica la visió global del canvi climàtic a nivell local des d'una perspectiva holística i al mateix moment permet a la ciutadania incidir en la reflexió de les necessitats, identificació dels problemes i prioritització de les propostes, i donar suport en el seguiment de l'execució del PAESC.

Aquest document, resultat del procés participatiu, s'ha elaborat amb l'objectiu d'enriquir el treball de l'equip redactor del Pla d'acció de mitigació, incorporant l'experiència ciutadana i el coneixement local.

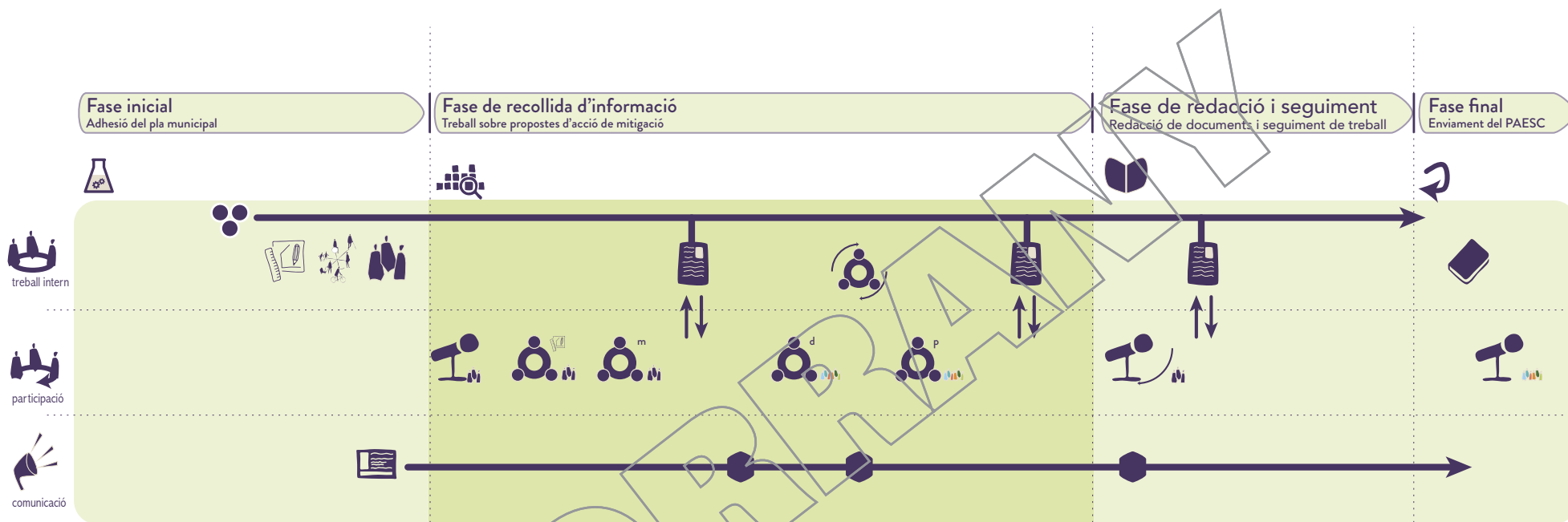
La metodologia

Per portar a terme el procés participatiu per la redacció del PAESC és crucial establir des del principi una metodologia clara, transparent i adaptada al context del municipi de Sant Vicenç dels Horts, amb l'objectiu d'incloure el màxim nombre possible de ciutadans i ciutadanes en el procés de presa de decisions.

En aquesta línia, el procés està estructurat en tres fases, de manera que a cada moment s'assoleixin els objectius que pertocquen a cada cas.

- Fase inicial
- Fase assembleària
- Fase final

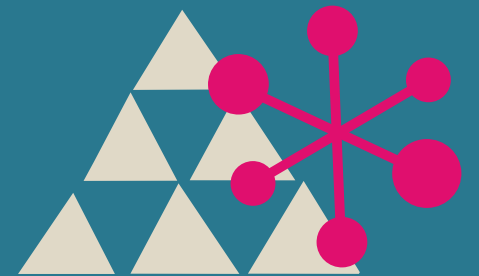
És igualment important explicar que el procés participatiu per la redacció del PAESC, s'ha vist afectat per la crisi sanitària, amb motiu de la Covid-19. Això ha comportat l'ampliació dels terminis de cada fase, i l'adaptació de les eines que es van fer servir atenent a les demandes del distanciament físic (plataforma Decidim SVH, sessions participatives digitals...).



- Treball equip redactor:** redacció del PAESC
- Presentació:** d'inici de redacció del PAESC
- decidim:** específica per a incloure tot el material del pla i posar-lo a disposició de la ciutadania, suport a convocatòries, publicació i transparència
- Redacció:** redacció inicial de reglament de participació
- Sessió de treball amb el GM** per validar el reglament del PAESC
- Aportació de propostes** a la plataforma civicitat
- Mapa d'agents:** redirreccionar els temes per persones claus
- Sessió de treball amb el GM** sobre els eixos principals a treballar i l'enfocament de les propostes d'accions per a ser incloses en el futur PAESC.
- Grup Motor:** formen part diferents agents socials i econòmics.
- Sessió de treball amb la ciutadania** sobre la diagnosi de l'evolució de consums energètics i les emissions i les propostes d'accions de mitigació.
- Informe:** redacció de la informació recollida
- Sessió de treball amb la ciutadania** sobre la prioritització de les propostes de mitigació i el desplegament de les propostes d'accions de mitigació
- Reunió de retorn amb l'equip redactor** per donar la seva perspectiva tècnica en les propostes treballades amb la ciutadania
- Retorn:** Presentació dels resultats obtinguts en la fase prèvia a la redacció del PAESC pel que fa a la capacitat de mitigació de SVH davant els possibles efectes del canvi climàtic. Es dona un termini de dues setmanes per tal que els integrants del GM fessin arribar les seves aportacions a la proposta d'accions del PAESC.

Cronograma del procés participatiu

ESBORRANY



El procés

Fases del procés

Inicialment, per poder incloure la perspectiva ciutadana en el procés participatiu per la redacció del PAESC, vam pactar les regles del procés amb la ciutadania. Aquestes normes queden recollides en el Reglament de Participació del Pla d'Acció per l'Energia Sostenible i el Clima (PAESC).

Fase inicial

Durant el període de setembre de 2020- març de 2021 es redacta el Reglament per al procés participatiu del PAESC. En aquesta fase, s'arriba en diversos acords que ajuden a crear fonaments estables del procés:

- **Equip Polític:** S'arriba a un consens sobre el procés a la Comissió de Participació, on hi ha representació dels partits polítics.
- **Equip Tècnic:** Es planifiquen i consensuen amb el personal tècnic de l'Ajuntament, i de la cooperativa *estel, les fases i els elements transversals del procés.
- **Socials:** S'arriba a un consens sobre el procés a l'espai de participació del Grup Motor, on hi ha representants d'associacions i grups d'interès del municipi i també persones que, a títol individual, representen la ciutadania.

Mentre s'estableixen les bases del procés participatiu, l'equip redactor del Pla està treballant en una diagnosi que posteriorment, a la fase assembleària, s'exposa i es pot completar amb les aportacions dels diferents agents participants.

Presentació del procés

En paral·lel es fa la presentació del procés, durant la qual s'explica a la ciutadania, i a la resta d'agents, què és un Pla d'Acció d'Energia Sostenible i Clima (PAESC), com és el procés de redacció i com està estructurat el procés participatiu que s'inicia. Durant la mateixa sessió, es constitueix el Grup Motor d'aquest procés. Aquesta presentació es realitza el dia 26 de febrer de 2021, de manera telemàtica. En aquesta presentació assisteixen 21 persones de diferents edats i gèneres.

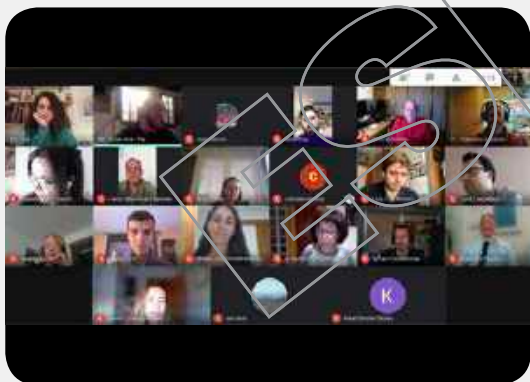
En el mateix moment es fa públic a la ciutadania el procés a la plataforma Decidim SVH. En aquest espai virtual es pot consultar informació sobre el procés, i fer la recollida de propostes, facilitant així la traçabilitat del procés.



Primera sessió amb el Grup Motor

Durant la primera sessió amb el Grup Motor el dia 16 de març de 2021, es pacta un reglament on queden recollides les normes del procés. Aquesta sessió es realitza de manera telemàtica i assisteixen 22 persones de diferents edats i gèneres.

En aquesta sessió els i les participants aportant la seva opinió per pactar el reglament de participació, en els 4 espais de participació:



ESPAI DE PARTICIPACIÓ 1:

Sessions amb el Grup Motor

- **Objectiu:** Validar el disseny del procés participatiu, redactar aquest auto-reglament i fer-ne l'avaluació i fer les seves aportacions al PAESC.
- **Funcionament:** És grup de debat, al voltant del mateix procés i també de matèries que afecten directament o indirectament el medi ambient i la sostenibilitat del municipi.
- **Implicació:** Del Grup Motor formen part diferents agents socials i econòmics (entitats, comerços i persones a títol individual).

ESPAI DE PARTICIPACIÓ 2:

Tallers amb la ciutadania

- **Objectiu:** recollir les propostes de la ciutadania per tenir-les en compte en el procés de redacció del PAESC
- **Funcionament:** Tots els tallers tenen la mateixa estructura i els mateixos criteris de funcionament. Tindran una durada de 1.30 h aproximadament, a fi que hi hagi prou temps per poder desenvolupar tots els continguts.
- **Implicació:** Els tallers estaran oberts a tota la ciutadania de Sant Vicenç dels Horts.

ESPAI DE PARTICIPACIÓ 3:

Retorn

- **Objectiu:** donar el vistiplau al document definitiu del PAESC.
- **Funcionament:** Es tracta d'una presentació dels resultats obtinguts en la fase prèvia a la redacció del PAESC.
- **Implicació:** La participació del Grup Motor permet poder conèixer i debatre les accions que formaran part del present document del PAESC.

ESPAI DE PARTICIPACIÓ 4:

Plataforma DECIDIM SVH

- **Objectiu:** Fer difusió del procés, recollir tota la informació i garantir la transparència i la traçabilitat del procés.
- **Funcionament:** Espai virtual habilitat per a consultar informació sobre el procés, per a la recollida de propostes i per a posterior emissió de suports.
- **Implicació:** La plataforma estarà oberta a tota la ciutadania de Sant Vicenç dels Horts.

Totes les aportacions es queden recollides i reflectides al Reglament de Participació el qual de seguida està publicat a la plataforma Decidim per consulta oberta.

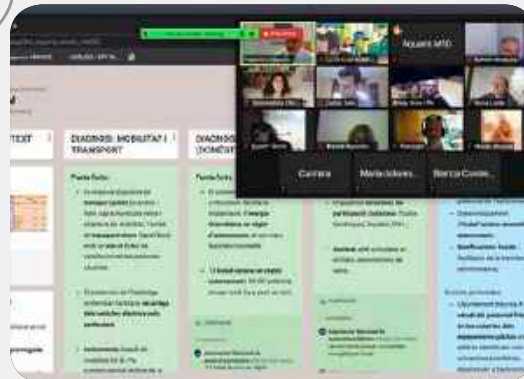
Fase Assembleària

En aquest període (de març al maig de 2021) les persones participants poden proposar les actuacions que l'Ajuntament de Sant Vicenç dels Horts hauria de desenvolupar durant els pròxims sis anys de vigència del Pla. Les propostes es realitzen a partir dels objectius i línies d'actuació exposats per l'equip redactor. La participació en aquesta fase es fa en dos moments:

Segona sessió amb el Grup Motor

El dimecres 14 d'abril es fa la segona sessió de treball amb el grup motor, durant la qual s'extreu informació específica i puntual del municipi pel que fa als eixos principals a treballar, antecedents d'accions realitzades de mitigació, i propostes d'accions per a ser incloses en el futur pla d'acció del PAESC.

En aquesta sessió participen 14 persones de diferents edats i gèneres.



Primer taller amb la Ciutadania

El dilluns, 3 de maig es fa el primer taller obert a la ciutadania durant el qual es comparteix la diagnosi de l'evolució de consums energètics i les emissions i es comença treballant les propostes d'accions de mitigació. S'exposa un resum dels aspectes més destacables de la diagnosi de l'apartat de mitigació del PAESC. Després del primer taller es prepara un informe amb els resultats, perquè l'equip redactor porti la seva expertesa en les propostes fetes per la ciutadania.

En aquest taller van participar 7 persones de diferents edats i gèneres.

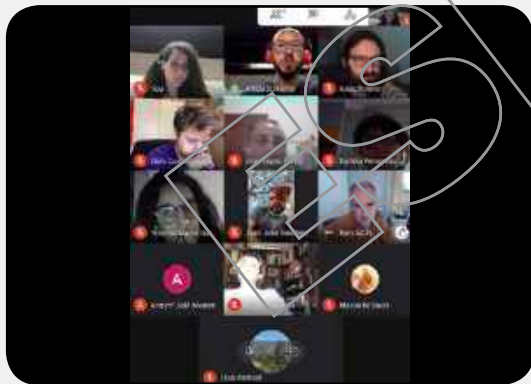


Fase Final

Segon taller amb la Ciutadania

El dimecres 19 de maig, es va fer el segon taller obert a la ciutadania durant el qual es treballa amb la ciutadania la prioritització de les propostes de mitigació i es fa un desplegament de les propostes relacionat amb la seva gestió.

En aquest taller van participar 14 persones de diferents edats i gèneres.

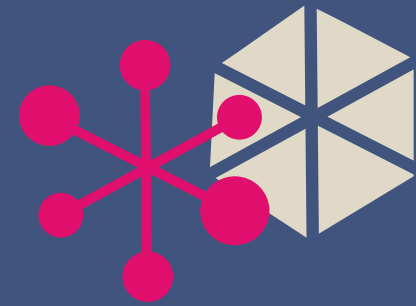


Retorn

El divendres 11 de juny es fa la presentació del resultat final del procés participatiu amb la presentació del document de síntesi del Procés Participatiu del PAESC i una exposició de les aportacions i propostes presentades. Aquest retorn s'efectua amb un acte de devolució obert a tots els actors que han participat, i a tota la ciutadania que hi vulgui assistir.

Es dona un termini de dues setmanes per tal que els integrants del Grup Motor facin arribar les seves revisions.

ESBORRANY



La diagnosi

Aportacions ciutadanes als aspectes rellevants de la diagnosi qualitativa

Context general

A continuació s'expliquen les aportacions de la ciutadania i del grup motor a la diagnosi qualitativa de l'equip redactor.

Àmbits d'actuació i sectors

“L'abast de l'inventari d'emissions és l'àmbit municipal sense considerar el sector primari ni el Sector industrial (d'acord amb la metodologia de l'Oficina del Pacte de les Alcaldies).”

La ciutadania entén que aquest pacte és en nivell europeu, però proposa que hauria de comptar amb la representació dels sectors primari i secundari del municipi per facilitar la conscienciació i la presa de compromisos voluntaris. I pel que fa al sector terciari, reconeixen la importància especialment del transport de les mercaderies.

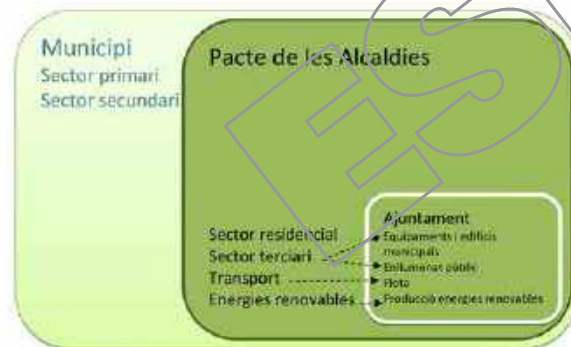


Figura 1 Àmbit d'actuació i sectors.
Font: Metodologia del Pla d'Acció per l'Energia Sostenible (Ajuntament de Barcelona)

Diagnosi de resultats quantitius

“Des del 2005 fins al 2018 les emissions per habitant a Sant Vicenç dels Horts han disminuït un 18%, una mica menys que en la mitjana de municipis del mateix rang de població.”

La ciutadania recomana que per tenir resultats realistes, s'ha de tenir en compte la distribució territorial i l'orografia del municipi. En aquest cas, l'equip redactor, recomana que a l'hora de la diagnosi, els indicadors han de ser fàcils per calcular tenint en compte les dades disponibles, però el que es pot fer a l'hora d'interpretar els resultats es posar-los en el context de la realitat de cada municipi: si la població està dispersa, si hi ha oferta de transport públic, etc.

Evolució de les emissions de GEH per sectors en l'àmbit PAESC

- “La mobilitat és el sector que més contribueix a les emissions (56%) té una dependència del carboni pràcticament total i no ha reduït les emissions de forma significativa en el període d'anàlisi.
- Els sectors domèstics i serveis han reduït les emissions en major proporció (-22% i -36% respectivament).

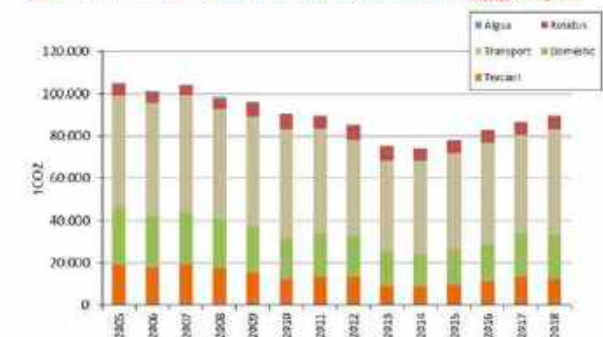
respectivament).

- L'únic sector que incrementa les emissions associades és el dels residus.”

En aquest cas la ciutadania explica la necessitat de treballar a escala supramunicipal per tal de garantir l'eficiència de les mesures que pugui posar en marxa cadascun dels municipis de l'AMB.

En el cas dels residus el que s'explica la necessitat de promoure la recollida selectiva de qualitat, o a la recollida porta a porta, per corresponsabilitzar d'aquesta manera la ciutadania.

Figura 1 Evolució de les emissions de GEH per sectors en l'àmbit PAESC (100, eq.)



Dependència energètica de SVH

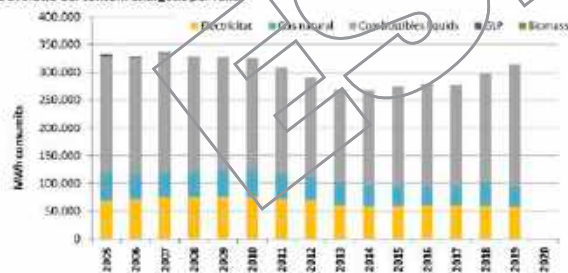
“Les emissions provenen majoritàriament del consum d’energia. Les fonts energètiques principals són:

- Combustibles líquids (66%): gasolina i gasoil per a transport
- Electricitat (20%).
- Gas natural per a usos tèrmics (14%)”

Tal com explica la ciutadania, una gran quantitat de cases unifamiliar fan servir gasoil per la calefacció.

També, tenir clar que l’energia elèctrica no és “neta”, perquè depèn de la font: es crema petroli, es mou un aerogenerador o es fissiona els nuclis, es transforma i es transporta com a electricitat, fins que es transforma en altres energies.

Figura 2 Evolució del consum energètic per fonts



Font: Diputació de Barcelona a partir de FICAEN. NOTA: no hi ha dades de biomassa per al 2019.

Origen de l’energia consumida

“Per l’origen de l’energia consumida en l’àmbit PAESC, la dependència energètica de l’exterior i del carboni és pràcticament total:

- Dependència de fonts no locals: 99,6%
- Dependència energètica del carboni: 97%”

En aquest cas, no hi ha hagut cap aportació.

Origen de producció energètica local

“La producció energètica local prové de:

- Fotolinera laboral promoguda per l’AMB.
- Instal·lacions de biomassa de l’Ajuntament”

En aquest cas, la ciutadania explica que tot i que existeixen unes quantes plantes fotovoltaïques domèstiques d’autoconsum, la participació encara és petita. S’ha d’examinar de quina manera:

- l’ajuntament pot facilitar la implantació de les plaques fotovoltaïques per autoconsum,

- les normes urbanístiques poden modificar les alçades reguladores per tal d’encabir plaques i variar la inclinació de les cobertes.

Pel que fa a les fotolineres laborals, tal com comenta l’equip redactor, són un projecte de l’AMB per facilitar la introducció del vehicle elèctric. El cost/benefici s’ha d’interpretar en la mesura en què aconseguixin el seu objectiu.

En general el que s’explica és la falta d’un espai per formar i informar la ciutadania sobre aquest tema i per ajudar-la a aconseguir subvencions i ajudes.

Mobilitat i transport

A continuació s'explica les aportacions de la ciutadania i del grup motor a la diagnosi qualitativa de l'equip redactor pel que fa a la mobilitat i transport.

Punts forts:

- Es disposa d'opcions de transport públic (autobús i tren) cap a municipis veïns i atractors de mobilitat. També de transport intern (SantVibus) amb un elevat índex de satisfacció de les persones usuàries.
- El predomini de l'habitatge unifamiliar facilita la recàrrega dels vehicles elèctrics pels particulars.
- Instruments: Estudi de mobilitat 2018 (PMUS); Pla supramunicipal millora de la qualitat de l'aire, 2018.
- Primers passos en la creació de la ZBE a la Vila Vella.
- Bonificacions en l'TVTM per a vehicles elèctrics i ECO.

En el cas dels instruments, la ciutadania explica la necessitat de crear sinergies amb altres plans com el Pla d'Acció Supramunicipal per a la Millora de la Qualitat de l'Aire (PASMQA) 2019-2025, i el Pla de Mobilitat Urbana Sostenible (PMUS) de Sant Vicenç dels Horts.

La ciutadania reconeix com a oportunitat:

- Les inversions per als municipis per la millora de les polítiques de mobilitat urbana sostenible, i transició

ecològica i energètica, del Pla de Sostenibilitat (PSA) Ambiental de l'AMB.

- L'extensió del tramvia de Molins de Rei amb el pas per sobre del Pont del Llobregat i la connexió amb els FGC Quatre Camins, amb la possible connexió amb el nucli urbà del barri El Serral de Sant Vicenç dels Horts, d'acord al Pla Director d'Infraestructures (PDI) 2021-2030.

Punts febles:

- L'orografia del municipi i les distàncies als serveis (nuclis residencials dispersos) disminueixen l'atractiu per als desplaçaments en bicicleta
- La presència del vehicle elèctric és testimonial (0,1% del parc de vehicles).
- Al municipi hi ha els punts de recàrrega elèctrica següents: Polígon Molí dels Frares (x 2, ràpida), darrere del CAP Vila Vella (x2 semiràpida); A la zona d'Estacionament de la zona blava (x2), una fotoliner a al pàrquing de la Foneria (x4) i pendent davant la companyia d'aigües (x2). Hi ha la previsió amb l'AMB d'instal·lar 4 punts més.

Pel que fa a la mobilitat activa la ciutadania explica que:

- Sant Vicenç dels Horts és una ciutat dormitori i policèntrica amb caràcters i necessitats de mobilitat, comunicació, comerç i llocs de treball diferents,

factor que s'ha de tenir en compte.

- Quan es parla de mobilitat s'ha de prioritzar les vianants i facilitar els seus desplaçaments a peu, pacificant les zones més transitades i comercials, ampliant voreres, creant espais de descansar amb mobiliari adient etc... Tot això s'ha de fer d'una manera que animi la gent a anar a fer les seves compres al nucli urbà a peu, i desanimar-la agafar el cotxe per anar a Sant Boi o a Cornellà.
- Pel que fa a "l'última milla" es comenta que els carrers Barcelona i Jacint Verdaguer tenen molt de trànsit a causa de la quantitat de vehicles comercials que descarreguen la mercaderia, i de persones que volen aparcar a la zona blava. Això dificulta la mobilitat tant en cotxe com a peu.
- Falten espais segurs per aparcar les bicicletes i els patins elèctrics. També, falten espais per deixar el cotxe i anar a comprar en una zona per als vianants.
- Pel que fa a l'ús de la bicicleta la ciutadania confirmat que a Sant Vicenç es fa servir principalment per motius de lleure i no per desplaçament. Moltes de les persones que fan servir les bicis van cap a la Font del Llagut i al camí cap a l'Ermida del Remei. Si els camins del bosc estiguessin més adaptats i cuidats, hi hauria més gent que utilitzaria la bicicleta en aquests espais, en comptes d'agafar el cotxe i marxar a algun altre poble o

Energia (domèstic i serveis)

A continuació s'explica les aportacions de la ciutadania i del grup motor a la diagnosi qualitativa de l'equip redactor pel que fa a l'energia.

Punts forts:

- El predomini dels habitatges unifamiliars facilita la implantació d'energia fotovoltaica en règim d'autoconsum, en un marc legislatiu favorable.
- 17 instal·lacions en règim autoconsum i 58 kW potència, encara molt lluny però un inici.

Pel que fa als habitatges, la ciutadania explica que existeixen plans supramunicipals per la rehabilitació dels barris de SVH. Tot i això, consideren que el fet que predominin els habitatges unifamiliars a SVH, en principi, és un factor positiu per l'autogeneració energètica tot i que les motivacions per fer el canvi no són econòmiques pensant en la relació benefici-cost. En aquest cas l'única administració que ajuda és l'Ajuntament mitjançant l'IBI. Pel que fa a l'IBI, es considera un primer pas però és insuficient. Cal una campanya de divulgació que generi un canvi de cultura en vers a la generació pròpia d'energia i l'autoconsum.

Pel que fa a les instal·lacions en règim autoconsum, es comenta que actualment hi ha 19 instal·lacions en règim autoconsum i 65 kW potència.

Punts febles:

- La dependència energètica de l'exterior tant per a

usos tèrmics com elèctrics és gairebé total.

- La meitat del parc d'habitatges és antic, la qual cosa, a priori, comporta pitjors condicions respecte a l'eficiència energètica.
- Predominen els habitatges unifamiliars que, a priori, tenen una demanda energètica major.

Pel que fa a la dependència energètica es comenta que el cost d'instal·lar plaques fotovoltaïques és molt alt perquè sigui assumit pels habitatges unifamiliars. Encara el cost d'instal·lar plaques fotovoltaïques és superior al cost de contractar l'energia elèctrica no renovable. Per aquest motiu s'haurien d'implantar ajudes i subvencions perquè les famílies puguin instal·lar plaques fotovoltaïques als seus habitatges. Es fa la reflexió de com es podien fer servir els terrats per la instal·lació de plaques solars per vendre-les a la xarxa, pensant que avui dia, els terrats estan infrautilitzats.

Pel que fa al parc d'habitatges de SVH es comenta que en molts casos és antic amb baixa qualificació energètica d'habitatges, alta edat, i alt número en mal estat, condicions que no ajuden per tal de reduir demanda energètica. Aquest és un tema que s'ha de gestionar amb les ajudes específiques estatals o bé de la Generalitat. També, s'explica que moltes de les cases construïdes a SVH són d'autoconstrucció, fetes sense cap control i amb els mitjans disponibles de cada família. Això té com a resultat que no estiguin pensades en terminis d'aïllament

o eficiència. Inclús, són millors moltes cases antigues del nucli antic que aquestes cases, en temes d'eficiència energètica. Com s'explica, aquestes cases són de difícil millora.

Pel que fa als habitatges unifamiliars es comenta que existeixen barris i zones no urbanitzades a SVH. Els costos d'urbanització són elevats perquè els assumeixi el veïnat, que impedeixen complir les normatives i fer inversions per la millora de l'eficiència energètica. Així com la concessió de permisos d'obres per realitzar millores (ex. instal·lació plaques fotovoltaïques).

La resposta de l'equip redactor:

La rehabilitació energètica d'habitatges és un dels àmbits als quals es destinaran fons i recursos en els pròxims anys. Caldrà estar atentes per poder desenvolupar una estratègia municipal en aquest àmbit.

Pel que fa als habitatges, posar d'acord a tota la comunitat és un repte més, però no és inviable i ja hi comença a haver exemples en el territori. S'ha lluitat molt perquè la normativa permetés l'autoconsum energètic que és el model que transforma a la ciutadania de consumidors passius a agents actius en el subministrament i consum de la mateixa energia. La legislació ja admet les comunitats energètiques locals i el procés pot anar pas a pas. Començar per abastir el consum comú de la comunitat, ubicar la instal·lació en una coberta d'un edifici públic i que

Autoconsum renovable

A continuació s'explica les aportacions de la ciutadania i del grup motor a la diagnosi qualitativa de l'equip redactor pel que fa a l'autoconsum renovable.

Punts forts:

- Engedades iniciatives de participació ciutadana: Taules temàtiques, Decidim, SVH....
- Societat civil articulada en entitats, associacions de veïns...

Es comenta que el fet que hi hagi molt bosc al municipi, s'ha d'aprofitar com a recurs energètic per a la creació de llocs de treball i/o plogs que proporcionarien la neteja de boscos, la prevenció d'incendis i l'economia circular gràcies a la Biomassa.

Punts febles:

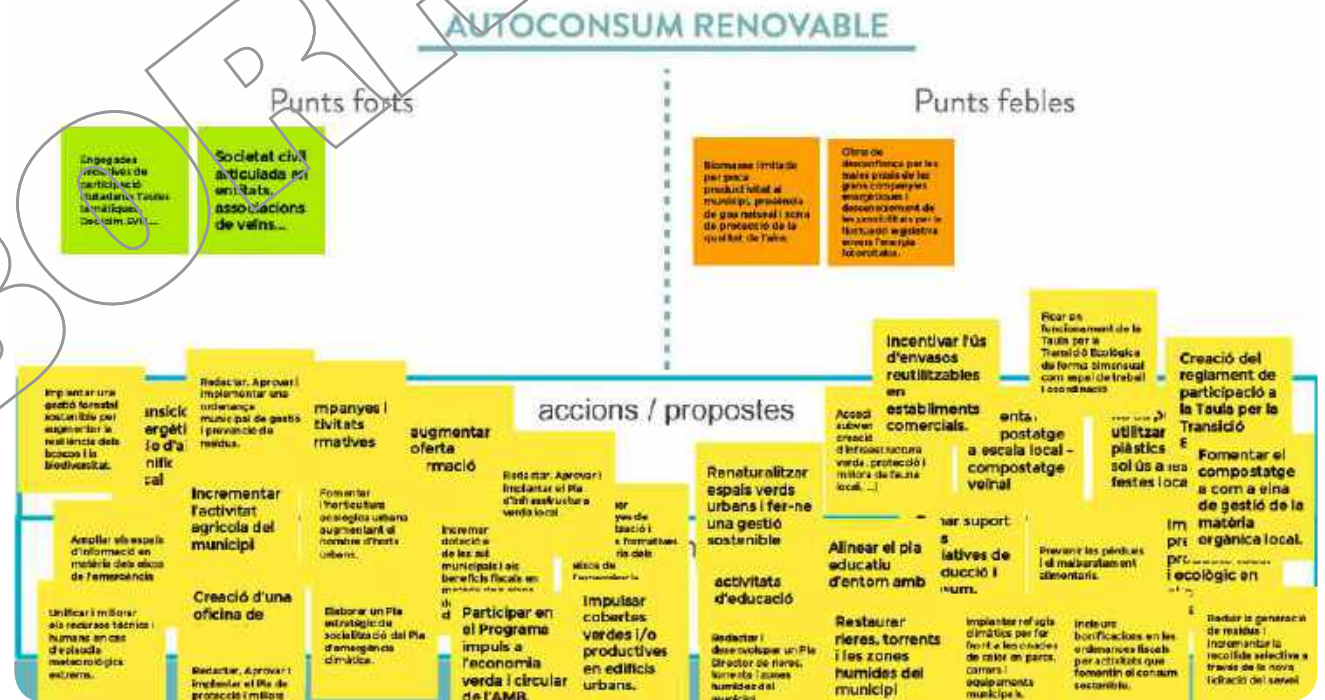
- Biomassa limitada per poca productivitat al municipi, presència de gas natural i zona de protecció de la qualitat de l'aire.
- Clima de desconfiança per les males praxis de les grans companyies energètiques i desconeixement de les possibilitats per la fluctuació legislativa envers l'energia fotovoltaica.

Pel que fa a la biomassa, es comenta que Catalunya té 1,3 milions d'hectàrees de boscos i registra un increment de 3,5 milions de m3 de biomassa, de les quals només s'aprofiten 600 mil m3. La resta incrementa la quantitat de combustible present als boscos disponible pels

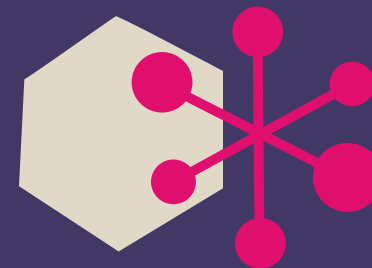
incendis forestals. El Baix Llobregat amb la meitat de la superfície boscosa participa de la situació. Hi ha molta biomassa disponible, però el seu aprofitament implicaria la participació de més actors que un ajuntament. Si no es modifica l'esquema d'actuació, l'ajuntament s'ha de limitar a la biomassa d'origen a les àrees urbanes.

Pel que fa al concepte de desconfiança la ciutadania explica que no seria el correcte. S'entén més com a

"Desconeixement de la ciutadania per desconeixement del funcionament de l'autoconsum renovable". Quan un autoconsumidor decideix fer-se una instal·lació la gran part es nega a fer-la amb aquest tipus de comercialitzadores de les grans companyies energètiques. Pel que fa a la legislativa s'explica que SVH està en els mínims de la normativa europea.



Pissarra compartida, treball primer taller amb la ciutadania



Grans línies estratègiques per a l'acció

Les accions

Durant el procés participatiu es va treballar amb la ciutadania, el grup motor, i les usuàries de la plataforma decidim les accions que ajudaran a assolir la reducció de les emissions de CO2 al municipi de SVH. Aquestes propostes estan classificades de tal manera perquè es recullin el Pla de Transició Energètica i el Pla d'Adaptació que farà l'ajuntament per tenir el PAESC complet.

En aquest apartat es despleguen les accions que proposa la ciutadania i el grup motor respecte els següents 5 grans àmbits:

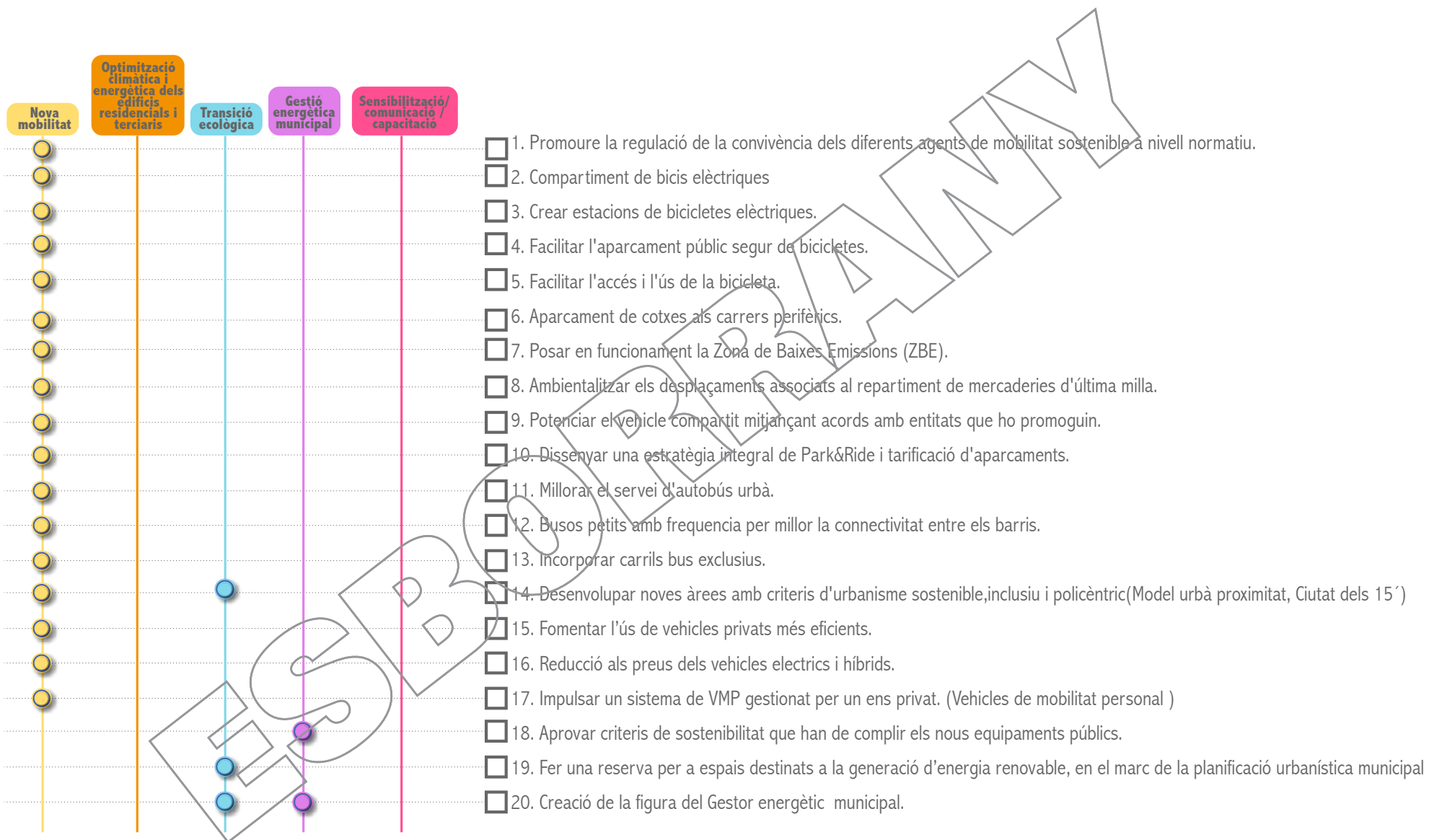
1. Nova mobilitat
2. Optimització climàtica i energètica dels edificis residencials i terciaris
3. Transició ecològica
4. Gestió energètica municipal
5. Sensibilització / Comunicació / Capacitació

Nova mobilitat

Durant les sessions amb el Grup Motor i els tallers amb la ciutadania es van fer varies propostes que ajudaran a l'evolució cap a una nova mobilitat minimitzant les necessitats de desplaçament i fomentant els modes de baixes emissions. Aquest nou model es basa en bona part en canvis de comportament i de model urbà i en la facilitació de sistemes intermodals que combinen desplaçaments a peu, en bicicleta i en transport públic col·lectiu prioritàriament.

Accions específiques

- Promoure la regulació de la convivència dels diferents agents de mobilitat sostenible en l'àmbit normatiu.
- Compartiment de bicis elèctriques
- Crear estacions de bicicletes elèctriques
- Facilitar l'aparcament públic segur de bicicletes
- Facilitar l'accés i l'ús de la bicicleta.
- Aparcament de cotxes als carrers perifèrics.
- Posar en funcionament la Zona de Baixes Emissions (ZBE).
- Ambientallitzar els desplaçaments associats al repartiment de mercaderies d'última milla.
- Potenciar el vehicle compartit mitjançant acords amb entitats que ho promoguin.
- Dissenyar una estratègia integral de Park&Ride i tarificació d'aparcaments.
- Millorar el servei d'autobús urbà.
- Busos petits amb freqüència per millor la connectivitat entre els barris.
- Incorporar carrils bus exclusius.
- Desenvolupar noves àrees amb criteris d'urbanisme sostenible, inclusiu i policèntric (Model urbà de proximitat, Ciutat dels 15 minuts).
- Fomentar l'ús de vehicles privats més eficients.
- Reducció als preus dels vehicles elèctrics i híbrids.
- Impulsar un sistema de VMP gestionat per un ens privat (Vehicles de mobilitat personal).
- Desenvolupament del transport públic i la intermodalitat
- Pacificació del trànsit i creació d'entorns favorables als desplaçaments a peu i en bicicleta.
- Desplegament de xarxa de càrrega de vehicle



elèctric associada a la generació d'electricitat local i renovable.

- Fomentar el despagament de punts de càrrega de baixa potència en aparcaments comunitaris i via pública, gratuït / coberts amb impost de circulació.

Accions transversals

- Campanyes i activitats formatives
- Augmentar oferta formació

Optimització climàtica i energètica dels edificis residencials i terciaris

Durant les sessions amb el Grup Motor i els tallers amb la ciutadania es van fer diverses propostes que ajudaran a la reducció de la demanda energètica dels edificis (disminuir la quantitat d'energia necessària per mantenir el confort), element necessari per aconseguir els objectius de descarbonització. El percentatge d'edificis que es renovent anualment és molt baix i no totes les obres de millora inclouen elements d'eficiència energètica.

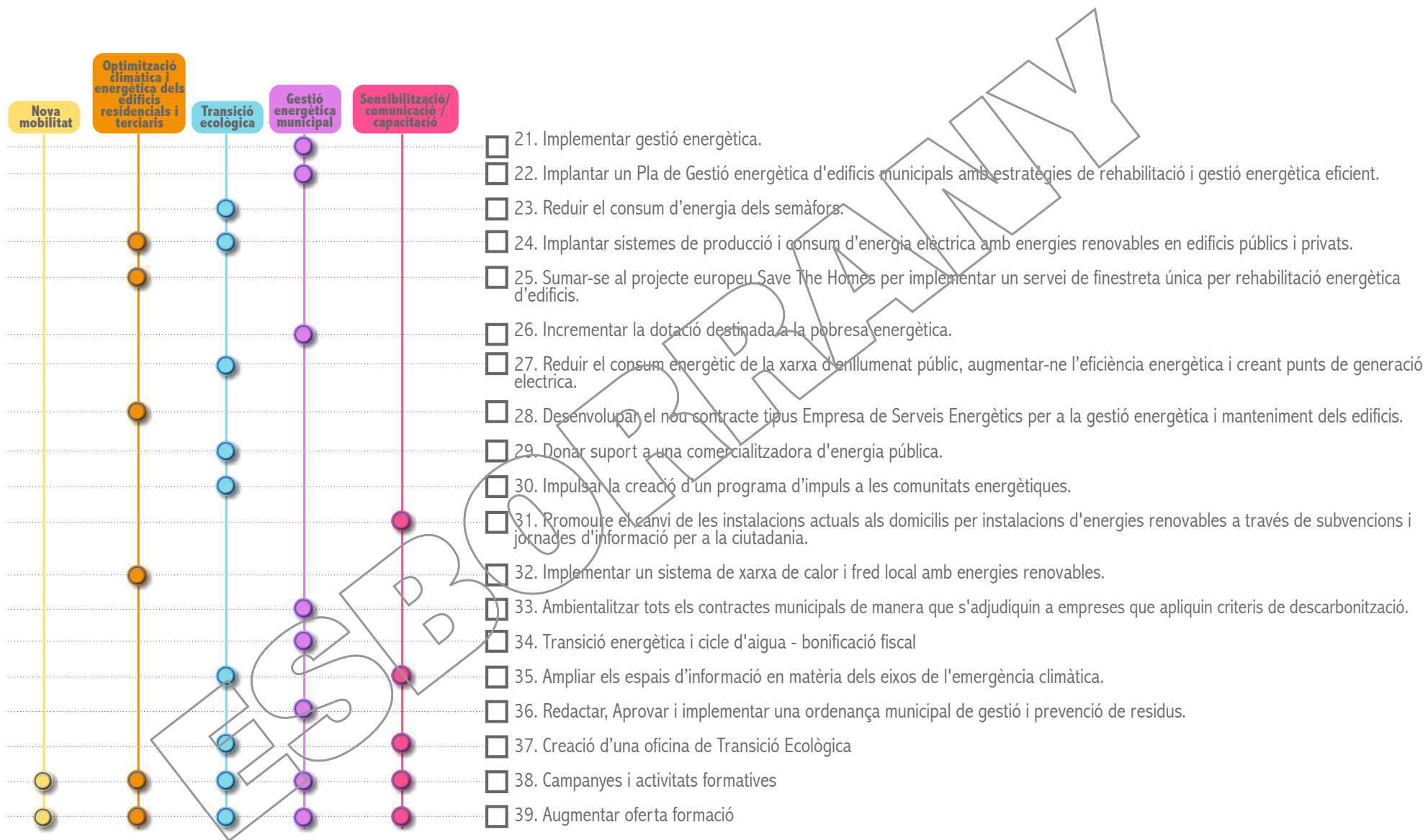
Accions específiques

- Implantar sistemes de producció i consum d'energia elèctrica amb energies renovables en edificis públics i privats.
- Sumar-se al projecte europeu Save The Homes per implementar un servei de finestreta única per rehabilitació energètica d'edificis.

- Desenvolupar el nou contracte tipus Empresa de Serveis Energètics (ESE) per a la gestió energètica i manteniment dels edificis.
- Promoure el canvi de les instal·lacions actuals als domicilis per instal·lacions d'energies renovables a través de subvencions i jornades d'informació per a la ciutadania.
- Implementar un sistema de xarxa de calor i fred local amb energies renovables.
- Impulsar cobertes verdes i/o productives en edificis urbans.
- Criteris energètics en les obres de millora d'edificis i rehabilitació.
- Criteris de consum gairebé nul (nZEB) en la nova construcció pública
- Canviar el nom de l'àmbit perquè sigui més entenedor a la ciutadania. Es proposa d'"Optimització climàtica i energètica dels edificis residencials i terciaris" a "Transició energètica ciutadana".
- Incentivar construcció, reformes d'alta eficiència energètica.
- Desenvolupar un projecte cooperatiu d'autoconsum en un terreny de propietat pública, una comunitat energètica publicoprivada

Accions transversals

- Campanyes i activitats formatives
- Augmentar oferta formació



Transició ecològica

Durant les sessions amb el Grup Motor i els tallers amb la ciutadania es van fer diverses propostes que ajudaran a establir un nou model de consum energètic descentralitzat en el qual la ciutadania prengui el protagonisme. L'estratègia europea identifica 3 pilars: apoderament de la ciutadania, energies renovables i eficiència en l'ús de l'energia.

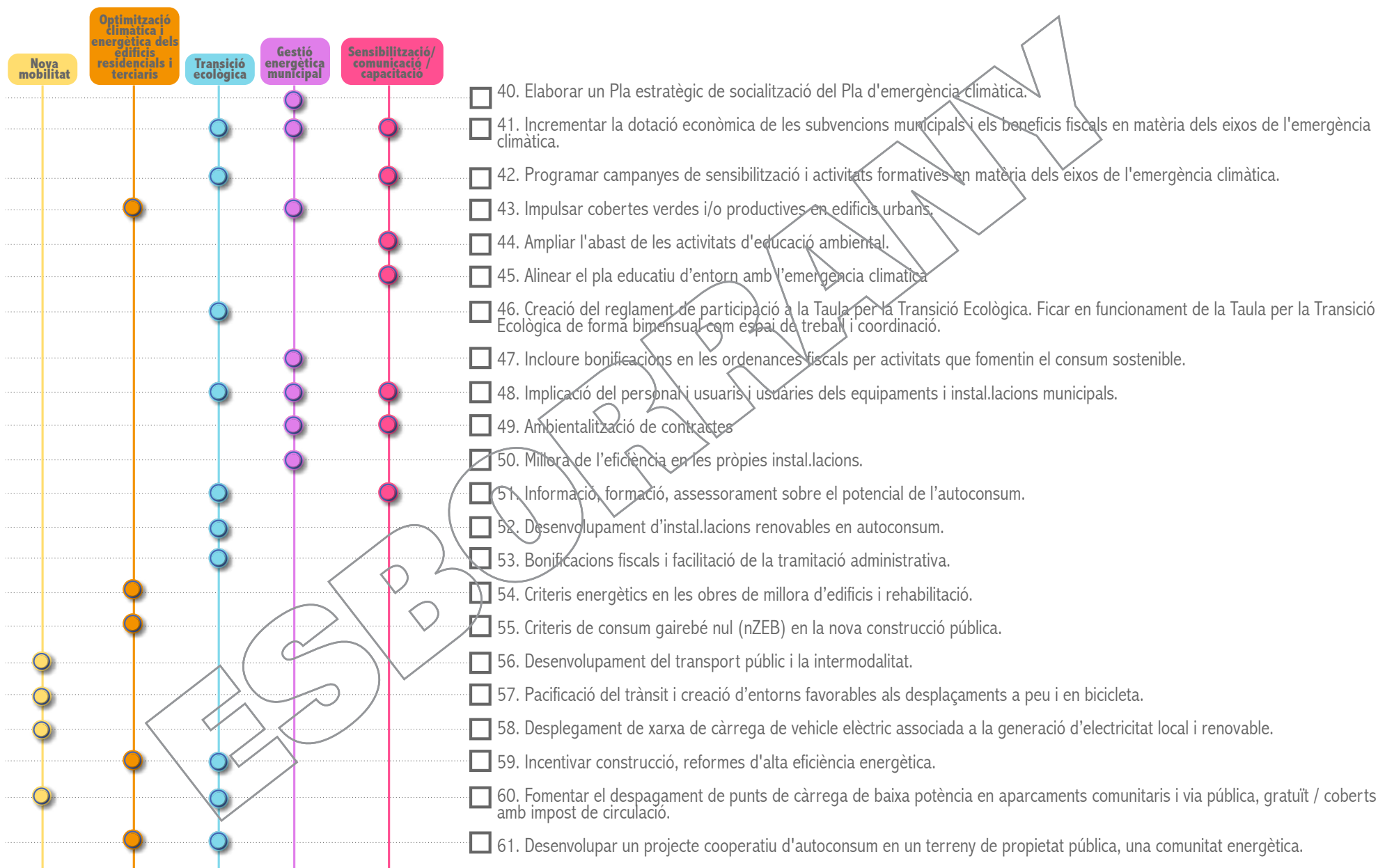
Accions específiques

- Desenvolupar noves àrees amb criteris d'urbanisme sostenible, inclusiu i policèntric (Model urbà de proximitat, Ciutat dels 15 minuts)
- Fer una reserva per a espais destinats a la generació d'energia renovable, en el marc de la planificació urbanística municipal (POUM).
- Creació de la figura del Gestor energètic municipal
- Reduir el consum d'energia dels semàfors.
- Implantar sistemes de producció i consum d'energia elèctrica amb energies renovables en edificis públics i privats.
- Reduir el consum energètic de la xarxa d'enllumenat públic, augmentar-ne l'eficiència energètica i creant punts de generació elèctrica.
- Donar suport a una comercialitzadora d'energia pública.

- Impulsar la creació d'un programa d'impuls a les comunitats energètiques.
- Ampliar els espais d'informació en matèria dels eixos de l'emergència climàtica.
- Creació d'una oficina de Transició Ecològica
- Incrementar la dotació econòmica de les subvencions municipals i els beneficis fiscals en matèria dels eixos de l'emergència climàtica.
- Programar campanyes de sensibilització i activitats formatives en matèria dels eixos de l'emergència climàtica.
- Creació del reglament de participació en la Taula per la Transició Ecològica. Ficar en funcionament de la Taula per la Transició Ecològica de forma bimensual com espai de treball i coordinació.
- Implicació del personal i usuaris i usuàries dels equipaments i instal·lacions municipals.
- Informació, formació, assessorament sobre el potencial de l'autoconsum.
- Desenvolupament d'instal·lacions renovables en autoconsum.
- Bonificacions fiscals i facilitació de la tramitació administrativa
- Incentivar construcció, reformes d'alta eficiència energètica.
- Fomentar el despagament de punts de càrrega de baixa potència en aparcaments comunitaris i via pública, gratuït / coberts amb impost de circulació.
- Desenvolupar un projecte cooperatiu d'autoconsum en un terreny de propietat pública, una comunitat energètica publicoprivada

Accions transversals

- Campanyes i activitats formatives
- Augmentar oferta formació



Gestió energètica municipal

El compromís adquirit amb la Declaració d'Emergència Climàtica i adhesió al Pacte de les Alcaldies requereix disposar de mecanismes interns per implementar les accions necessàries i impregnar tota l'acció municipal. Durant les sessions amb el Grup Motor i els tallers amb la ciutadania es van fer diverses propostes que ajudaran a crear i implementar aquests mecanismes.

Accions específiques

- Aprovar criteris de sostenibilitat que han de complir els nous equipaments públics.
- Creació de la figura del Gestor energètic municipal
- Implementar gestió energètica
- Implantar un Pla de Gestió energètica d'edificis municipals amb estratègies de rehabilitació i gestió energètica eficient.
- Incrementar la dotació destinada a la pobresa energètica.
- Ambientaltitzar tots els contractes municipals de manera que s'adjudiquin a empreses que apliquin criteris de descarbonització.
- Transició energètica i cicle d'aigua - bonificació fiscal
- Redactar, Aprovar i implementar una ordenança municipal de gestió i prevenció de residus.

- Elaborar un Pla estratègic de socialització del Pla d'emergència climàtica.
- Incrementar la dotació econòmica de les subvencions municipals i els beneficis fiscals en matèria dels eixos de l'emergència climàtica.
- Impulsar cobertes verdes i/o productives en edificis urbans.
- Incloure bonificacions en les ordenances fiscals per activitats que fomentin el consum sostenible.
- Implicació del personal i usuaris i usuàries dels equipaments i instal·lacions municipals.
- Ambientaltització de contractes
- Millora de l'eficiència en les mateixes instal·lacions.

Accions transversals

- Campanyes i activitats formatives
- Augmentar oferta formació

Sensibilització / Comunicació / Capacitació

Durant el procés participatiu s'ha fet molta referència en la falta d'informació i formació sobre aquest tema. Per això, es va crear aquesta nova categoria que recollirà totes les propostes que intenten apropar el PAESC a la ciutadania.

Accions específiques

- Ampliar els espais d'informació en matèria dels eixos

de l'emergència climàtica.

- Creació d'una oficina de Transició Ecològica
- Incrementar la dotació econòmica de les subvencions municipals i els beneficis fiscals en matèria dels eixos de l'emergència climàtica.
- Programar campanyes de sensibilització i activitats formatives en matèria dels eixos de l'emergència climàtica
- Ampliar l'abast de les activitats d'educació ambiental.
- Alinear el pla educatiu d'entorn amb l'emergència climàtica
- Implicació del personal i usuaris i usuàries dels equipaments i instal·lacions municipals.
- Ambientaltització de contractes
- Informació, formació, assessorament sobre el potencial de l'autoconsum.
- Canviar el nom de l'àmbit perquè sigui més entenedor a la ciutadania. Es proposa de canviar-ho de "Sensibilització / Comunicació / Capacitació" a "Transició cultural i participació ciutadana".

Accions transversals

- Campanyes i activitats formatives
- Augmentar oferta formació

Pla d'Adaptació

Accions proposades
que s'incorporaran al
Pla d'adaptació

- Unificar i millorar els recursos tècnics i humans en cas d'episodis meteorològics extrems.
- Incrementar l'activitat agrícola del municipi
- Redactar, Aprovar i implantar el Pla de protecció i millora de la fauna urbana.
- Fomentar l'horticultura ecològica urbana augmentant el nombre d'horts urbans.
- Redactar, Aprovar i implantar el Pla d'Infraestructura verda local.
- Participar en el Programa impuls a l'economia verda i circular de l'AMB.
- Renaturalitzar espais verds urbans i fer-ne una gestió sostenible
- Redactar i desenvolupar un Pla Director de rieres, torrents i zones humides del municipi
- Accedir a les subvencions - creació de plans (pla d'infraestructura verda, protecció i millora de fauna local, ...)
- Restaurar rieres, torrents i les zones humides del municipi
- Donar suport a les iniciatives de producció i consum.
- Implantar refugis climàtics per fer front a les onades de calor en parcs, carrers i equipaments municipals.
- Aplicar tècniques de drenatge sostenible per incrementar la recàrrega del freàtic i reduir l'escorrentia superficial.
- Redactar i aprovar i implantar d'una ordenança d'estalvi d'aigua.
- Redactar i aprovar i implementar el Pla d'emergència municipal en situació de sequera (PEM).
- Redactar i aprovar i implantar un Pla de control sanitari de les fonts naturals del municipi.
- Reduir el consum d'aigua en el reg de parcs i jardins, neteja viària i en els equipaments municipals.
- Utilitzar aigua regenerada pel reg d'espais verds i neteja viària i grans consumidors d'aigua potable al municipi.
- Implantar una gestió forestal sostenible per augmentar la resiliència dels boscos i la biodiversitat.
- Incentivar l'ús d'envasos reutilitzables en establiments comercials.
- Fomentar compostatge a escala local - compostatge veïnal
- Prohibir l'ús de plàstics d'un sol ús a les festes locals
- Prevenir les pèrdues i el malbaratament alimentaris.
- Fomentar el compostatge a com a eina de gestió de la matèria orgànica local.
- Reduir la generació de residus i incrementar la recollida selectiva a través de la nova licitació del servei
- Aplicar nova llei de residus a tots els edificis.
- Recollida porta a porta i disminució fracció resta de la brossa.

Les accions més prioritzades

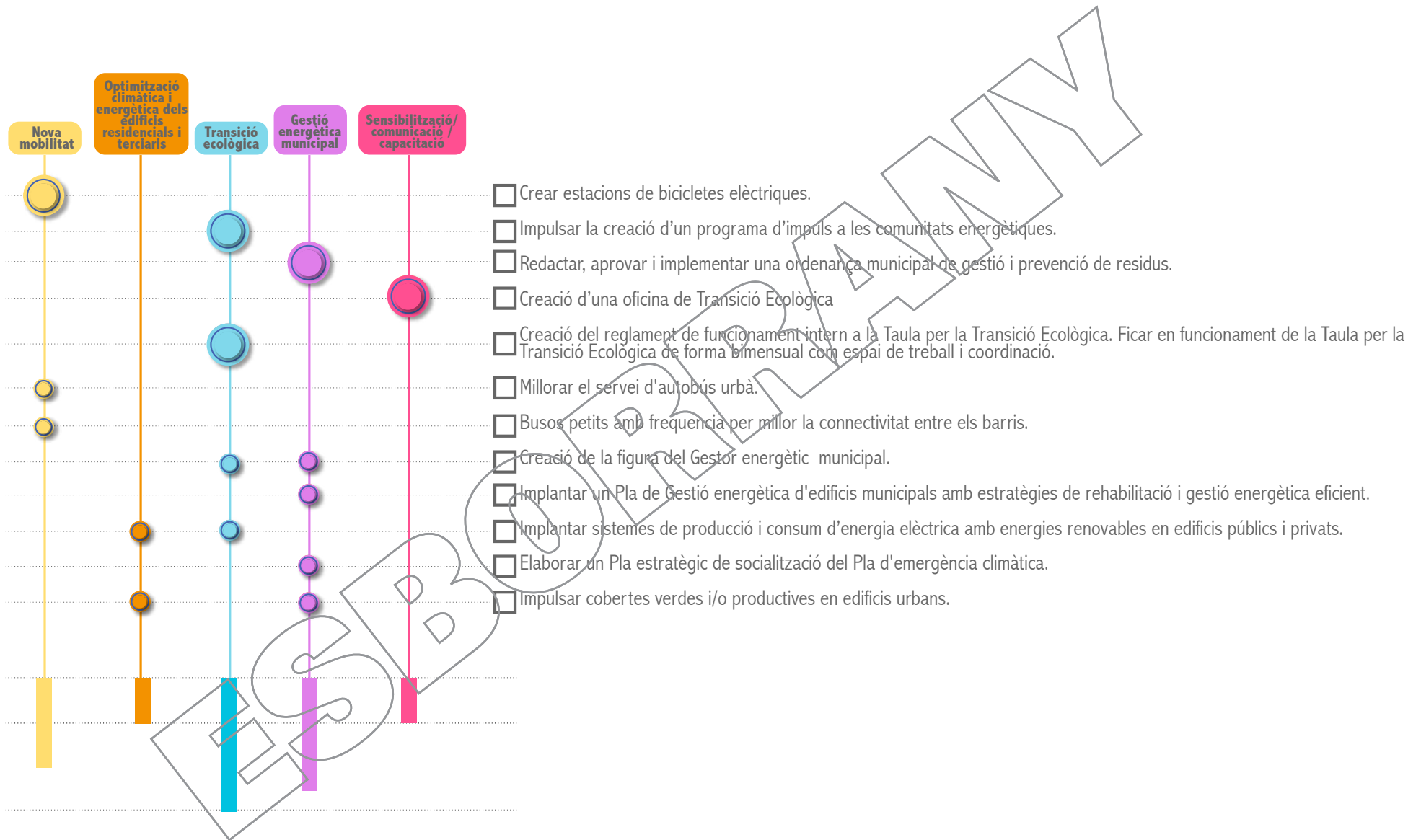
Durant el procés la ciutadania va prioritzar i desenvolupar amb més detall les següents accions:

- Crear estacions de bicicletes elèctriques.
- Impulsar la creació d'un programa d'impuls a les comunitats energètiques.
- Redactar, Aprovar i implementar una ordenança municipal de gestió i prevenció de residus.
- Creació d'una oficina de Transició Ecològica
- Creació del reglament de funcionament intern a la Taula per la Transició Ecològica. Ficar en funcionament de la Taula per la Transició Ecològica de forma bimensual com espai de treball i coordinació.
- Millorar el servei d'autobús urbà.
- Busos petits amb freqüència per millor la connectivitat entre els barris.
- Creació de la figura del Gestor energètic municipal.
- Implantar un Pla de Gestió energètica d'edificis municipals amb estratègies de rehabilitació i gestió

energètica eficient.

- Implantar sistemes de producció i consum d'energia elèctrica amb energies renovables en edificis públics i privats.
- Elaborar un Pla estratègic de socialització del Pla d'emergència climàtica.
- Impulsar cobertes verdes i/o productives en edificis urbans.

En les següents pàgines es desplega cada acció prioritzada.



Títol de l'acció prioritzada:

Crear estacions de bicicletes elèctriques.

Tema que desenvolupa:

- Nova mobilitat
- Transició ecològica
- Optimització climàtica i energètica dels edificis residencials i terciaris
- Gestió energètica municipal
- Sensibilització / comunicació / capacitat

Descripció de la proposta i ubicació si cal:

Aquesta proposta toca dos temes.

- La creació d'aparcaments segurs per les bicis.
- L'empoderament d'ús de les bicis elèctriques.

Pel que fa al primer punt, es tracta d'aparcaments en punts neuràlgics al municipi que facilitaran la Intermodalitat i la millor connexió entre els barris. Aquests aparcaments poden tenir lloc en espais com les estacions dels trens, a les instal·lacions esportives, als centres educatius, als equipaments municipals, i a cada barri, assegurant que facilitaran la vida quotidiana de tota la població de manera equitativa. Com a exemple, s'explica el bicibox que es gestiona d'empreses exteriors.

Pel que fa a les bicis elèctriques, es proposa pensar bé on s'ubiquen segons la topografia del municipi. El que es proposa és ficar bicis elèctriques per facilitar la gent que viu a la muntanya, i bicis no elèctriques per facilitar la gent que viu al centre.

Eines necessàries per desenvolupar l'acció:

- Per facilitar l'ús de les bicicletes (elèctriques o no), s'ha d'implementar una xarxa completa i segura de carrils de bici que connectarà de manera eficaç el municipi per facilitar al seu ús quotidià a totes les persones.
- Preparar un sistema semblant a Bicing (bicis elèctriques i/o bicis no elèctriques) per poder fer ús compartit de les bicis, en un preu assequible per a tota la ciutadania.
- Implantar un sistema d'aparcament segur i accessible com per exemple el de Bicibox per guardar les bicis privades a l'espai públic.

Plan d'execució:

| Curt termini | Mig termini | Llarg termini |
|--------------|-------------|---------------|
| | Mig termini | |

Agents

- Ciutadania
- Entitats o Col·lectius
- Ajuntament
- Altre

És una acció transversal que incorpora tots els agents: ciutadania, ajuntament, entitats o col·lectius, empreses externes.

Títol de l'acció prioritzada:

Impulsar la creació d'un programa d'impuls a les comunitats energètiques.

Tema que desenvolupa:

- Nova mobilitat
- Optimització climàtica i energètica dels edificis residencials i terciaris
- Transició ecològica
- Gestió energètica municipal
- Sensibilització / comunicació / capacitació

Descripció de la proposta i ubicació si cal:

Impulsar la creació de comunitats energètiques a SVH per avançar cap a una transició energètica més equitativa.

- Decidir quin model és millor seguir, i com s'aplicarà aquest mecanisme organitzatiu entre els diferents actors (locals, agents socials i econòmics, ciutadania) que participaran activament a la transició energètica de forma conjunta; sigui produint energia, compartint-la, o establint mecanismes de gestió i estalvi energètic.
- Crear un programa per ajudar i assessorar aquestes iniciatives de manera integral.
- Pensar qui consisteix d'aquesta comunitat energètica; És una associació, cooperativa o qualsevol altra entitat jurídica que estigui controlada per membres locals (ciutadania, teixit productiu, ens locals) sense ànim de lucre i dedicada a activitats en el sector energètic (producció, distribució, agregació, etc.).
- Decidir en quin àmbit s'implementarà aquest model, pensant en les dificultats que poden sorgir com per exemple al barri de Can Ross per la tipologia dels edificis.

Eines necessàries per desenvolupar l'acció:

- Formar i capacitar l'oficina de transició energètica per assessorar i donar eines a la ciutadania que vol format part d'aquesta comunitat energètica.
- Cedir espais per implementar aquest model.
- Crear un inventari dels equipaments que es pot implementar el model de la comunitat energètica.

Plan d'execució:

| | | |
|--|---|---|
| <input checked="" type="checkbox"/> Curt termini | <input checked="" type="checkbox"/> Mig termini | <input checked="" type="checkbox"/> Llarg termini |
|--|---|---|

És un projecte que es pot engegar en curt termini i es pot sostenir en llarg termini.

Agents

- Ciutadania
- Ajuntament
- Entitats o Col·lectius
- Altre

És una acció que implica directament la ciutadania a títol individual.

Títol de l'acció prioritzada:

Redactar, aprovar i implementar una ordenança municipal de gestió i prevenció de residus.

Tema que desenvolupa:

- Nova mobilitat
- Transició ecològica
- Optimització climàtica i energètica dels edificis residencials i terciaris
- Gestió energètica municipal
- Sensibilització / comunicació / capacitació

Descripció de la proposta i ubicació si cal:

S'entén que SVH és un municipi policèntric amb característics i necessitats diferents i no es pot aplicar un sistema únic a tots als barris. També, s'ha de tenir en compte els aspectes negatius de cada un dels sistemes.

- Contenedors: la gent no fa separació selectiva dels residus, els camions de les escombraries fan molt soroll. Però hi ha l'alternativa de tenir contenidors amb targeta per tenir millor control als residus.
- Porta a porta: al principi el sistema sí que funciona, però gradualment la gent no segueix l'horari preestablert. Aquest sistema no es pot aplicar en barris amb edificis multifamiliars. Cada població accepta aquest sistema d'una certa manera.

Així que el que es proposa és fer un estudi previ als barris, i aplicar diferents sistemes de recollida segons la zona del municipi. També s'ha de fomentar la cultura de reciclatge, tant als barris com als polígons i a les zones naturals.

Eines necessàries per desenvolupar l'acció:

- Abans d'aplicar qualsevol model,
 - Fer un estudi previ per veure quin tipus s'ha d'aplicar en cada barri.
 - Fer un procés participatiu perquè la gent esculli el sistema de gestió de residus del seu barri.
- Recollida de residus comercials, per optar per dissenys i productes que no són plàstic d'un sol ús.
- Aplicar la nova llei estatal de residus i promoure una ordenança municipal per reduir la generació de residus.
- Aplicar sistemes d'envasos retornables.
- Eines comunicatives per informar, formar i conscienciar la gent (campanyes a punts neuràlgics)
- Crear punts de reparar, reciclar i donar altres usos a residus oberts a la ciutadania.

Plan d'execució:



És un projecte que es pot engegar en curt termini i es pot sostenir en llarg termini.

Agents

- Ciutadania
- Ajuntament
- Entitats o Col·lectius
- Altre

És una acció transversal que lidera l'ajuntament i li acompanya la ciutadania, i els diversos col·lectius de SVH.

Estratègies socials per al territori i els espais lliures
*estel, SCCL

@plaestel
info@plaestel.org
www.plaestel.org

Carrer de la Creueta 119, baixos esquerra
08202 - Sabadell (el Vallès)
+34 93 745 065



estratègies socials per al territori i els espais lliures, 2021

